

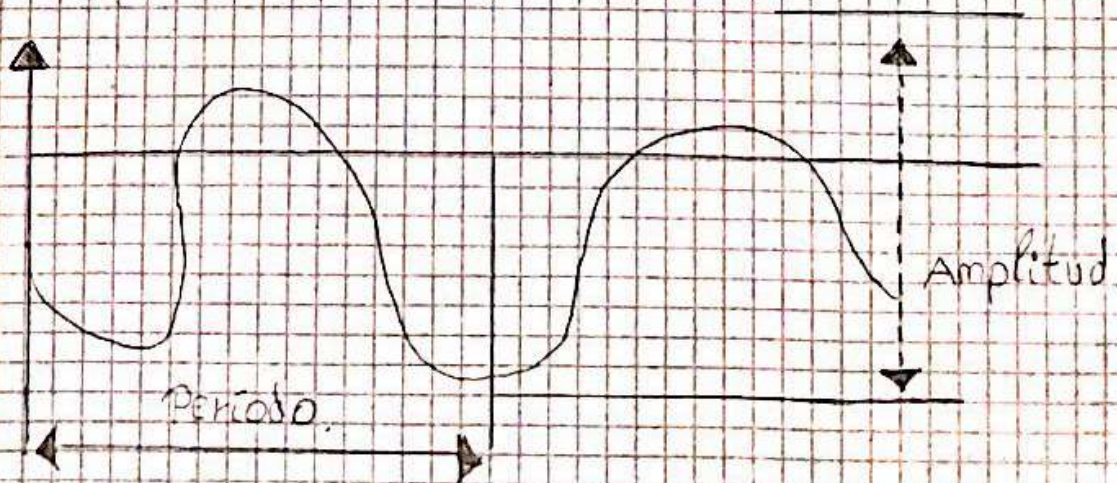
TEMA 1

* Las cualidades del sonido y la contaminación acústica *

* El sonido:

Se produce como resultado de la vibración de un cuerpo, el cual genera unas ondas que se expanden por el medio en el que se encuentra. Si esa vibración tiene una intensidad suficiente puede ser captada por el receptor adecuado. No podemos ver las ondas del sonido, pero si las podemos representar en un gráfico.

Las ondas de un sonido son regulares y periódicas (se perciben patrones)



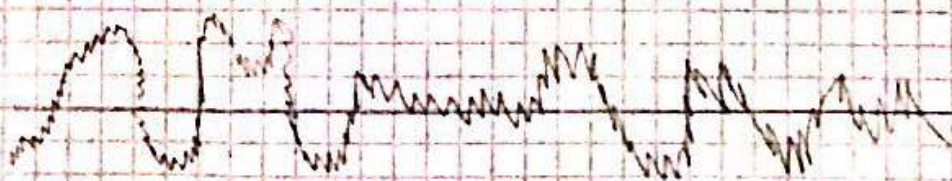
Para que un sonido sea percibido se necesita :
un emisor (el cuerpo que vibra) , un canal de transmisión (el medio físico que propaga la onda) , y un receptor (la persona que percibe las vibraciones)

* El Ruido :

Es un tipo de sonido que nos resulta molesto. La sensación desagradable es subjetiva, y puede referirse a sonidos de intensidad alta o que simplemente no deseamos escuchar en ese momento. Objetivamente, un ruido es un sonido sin entonación determinada.

* La contaminación acústica hace referencia al excesivo ruido de nuestras ciudades, hecho potencialmente dañino para nuestra salud (enfermedades cardiovasculares, estrés, insomnio)

* Las ondas de un ruido son irregulares y confusas.



* El silencio :

Es la ausencia de sonido es decir, la ausencia de ondas sonoras. La música combina sonidos y silencios. Sin silencio no podríamos vivir y tampoco existiría la música.

1/10/2018.

• La música :

- Según la R.A.E la música es: melodías, ritmo y armonía, combinado.
- Sucesión de sonido modulados para recrear el oído
- Concierto de instrumentos o voces, o de ambas cosas a la vez.
- Arte de combinar los sonidos de la voz humana o de los instrumentos, o de unos y otros a la vez, de suerte que produzca deleite, conmoviendo la sensibilidad, ya sea alegre o triste.
- La música es la combinación de sonidos y silencios dentro de una estructura rítmica con una finalidad estética o escénica.

* La altura :

Nos indica si el tono de un sonido es grave o agudo y en música la representamos en el pentagrama mediante las notas musicales.

La altura de un sonido depende de la frecuencia de sus vibraciones. Cuanto mayor es la frecuencia, más agudo es el sonido y viceversa, se expresa en hercios. El oído humano es capaz de escuchar sonidos que tienen entre 20 hz y 20.000 hz.

* La duración :

Es la cualidad que nos permite distinguir entre un sonido largo y uno corto. Con nuestro reloj medimos el tiempo dividido en segundos, minutos y horas. En música se mide a través de pulsación o el pulso y la representamos en el pentagrama mediante las figuras musicales.

* La intensidad :

Es la cualidad del sonido que nos indica si es fuerte o débil. Dependiendo lo que queremos transmitir o la distancia que nos separa de nuestro interlocutor, utilizaremos una intensidad u otra. En música es un elemento de gran poder expresivo. Los cambios de intensidad en la música se indican en la partitura con las indicaciones de dinámica, los matices.

* Indicaciones de dinámica. (Matices)

- * Son palabras en Italiano, o sus correspondientes abreviaturas, que indican el nivel de intensidad en el que el músico debe interpretar un sonido, un pasaje o una pieza.

pianissimo → pp → muy débil.
piano → p → débil
mezzopiano → mp → medio débil.
mezzoforte → mf → medio fuerte.
forte → f → fuerte.
fortissimo → ft → muy fuerte.

- * Para indicar una disminución o un aumento gradual de la intensidad utilizamos unos signos llamados reguladores.

decrescendo → > Disminución gradual de intensidad.
crescendo. → < Aumento gradual de intensidad.

* El Timbre:

Esta muy relacionado con las características del cuerpo que lo emite: Su tamaño, su forma y el material que está hecho... La suma de todo ello nos permite identificar la fuente que lo ha producido. Cada instrumento y cada tipo de voz tiene

su propio timbre por eso al escuchar una
misma melodía interpretada por otro instru-
mento experimentamos una sensación nueva.

19/10/2018.

TEMA 2.

Los Verdiales.

Constituye una de las expresiones culturales más arraigadas de la provincia de Málaga, especialmente relacionada con la comarca de montes. En 2010 la junta de Andalucía la declaró bien de interés cultural. Es un particular fandango de origen muy antiguo y campesino en el cual se canta y se baile con acompañamiento de una orquestina. Por lo general, está compuesta de: un violín, de 2 a 4 guitarras, un pandero, unos o dos pares de crótalos, varias castañuelas y algunas veces un laúd o una bandorria. Al conjunto de música, cantantes y bailarines se les llama "panda de verdiales", se les llama tocaores, cantaores y bailaores/as, respectivamente. En las actuaciones, el grupo se completa con la figura del alcalde, que con una varilla o vara de mando se designa al cantaor y autoriza el comienzo y el final de la pieza; el abanderado (puede ser uno o varios) que se dispone junto al alcalde, delante del grupo bailando con una bandera Española, Andaluza o con la figura de la patrona de la comarca. Suelen interpretar 3 o 4 coplas, luchas o revezos.

A cualquier miembro de esta panda se le suele llamar *fiestero* o *tonto*. La Fiesta Mayor de Verdiales se celebra tradicionalmente desde hace más de 50 años el día 28 de diciembre en los Montes de Málaga.

22/10/2018.

1. Historia:

No se sabe con certeza su origen. Por su carácter, forma de interpretarse, indumentaria, se encuadra antes de época fenicia, en torno al 1100 a.C. La prueba más sugenente proviene de una obra de finales de siglo II, copia de otra del siglo II a.C. En ellas se representa un grupo de músicos con algunos instrumentos característicos de las pandas de Verdiales Malagueñas en la actualidad. Además, algunos de ellos van con adornos de hojas y flores en la cabeza también típicas. Para muchos historiadores, el origen de los Verdiales es el fandango del siglo XVII o XVIII.

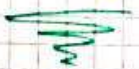


Es a mediados del siglo XX cuando cuando datan las primeras grabaciones audio visuales de Verdiales y cuando se empieza a varolar, combitiendose casi en un símbolo de identidad colectiva de la provincia de Málaga. Esta importancia viene dada por 3 motivos:

- **Antigüedad:** Los verdiales son la más primitiva forma de fandango Malagueño e incluso, de Andalucía y España, por delante del flamenco.

- Pureza : Es un fandango campesino que a evolucionado muy poco , conservando su naturaleza primitiva.

- Vitalidad : Es una muestra de folklore vivos , transmitiendose de padres a hijos , por lo general , manteniendo su contexto cultural hasta la actualidad.

2. Estilo :

	Estilo Almagia	*Estilo Montes*	*Estilo Comares*
Instrumentación (tocaotes) 	Un violín, al menos dos guitarras, al menos dos platillos, un pandero y palillos o castañuelas.	La misma que el estilo almagia.	Un violín, guitarras, laudes, bandurrias y platillos con protagonismo en las cuerdas.
Compás 	Es el más rápido de los tres.	Varía según la panda, pero suele ser el más lento de los tres.	Es muy armónico, dando lugar a que los bailarines pueden hacer más posturas y desplante.
Interpretación o toque distintivo 	Con el como golpearse los codos y las rodillas. Las guitarras no se puntean, solo hacen el compás y dan las notas para que los cantores se luzcan.	Es el menos evolucionado de los tres. El pandero es de mayor tamaño. Su toque se distingue por los golpes secos para marcar el compás y por los rasgueos para acompañar el canto y no puede hacer florituras ya	Tiene influencia morista. Los platillos se tocan repiqueteados y junto al pandero llevan el ritmo teniendo este último poco lucimiento. El punteo de las cuerdas da he este

→ *

- Estilo Montes : que lleva el mando de la percusión. Las guitarras solo marcan el compás y dan las notas para el cante, aunque las castañuelas tienen más presencia que ellas.

- Estilo comares : estilo su sello característico.

LEMA: 3

El Flamenco

12/11/2018.

* Preguntas de música *

• ¿Qué son los cafés cantantes?

Son los locales de ocio que complementan el servicio propio de un café con la puesta en escena de espectáculos populares, bien («frivolos o ligeros») aunque en su mayoría de cante, foque y baile flamenco ✓

• ¿Cuál fue el primero?

El que abrió en Sevilla en 1870 el cantautor Silverio Franconetti. ✓

• ¿Dónde estaba?

El primero en Sevilla ✓

1º. ¿Cuándo y dónde surge el flamenco?

En siglo XVIII

Existe controversia sobre su origen. De todas las hipótesis, sobre su origen, la tesis más extendida es la que expone el origen morisco. El mestizaje cultural que por entonces se dio en Andalucía (arabos, mulsumanes, gitanos, castellanos y judíos) ✓ propició su creación.

2º. ¿En qué consiste la fusión flamenca? ¿Cuándo surge? Nombra cinco artistas destacados en este género.

En España en los años 70, gracias a la influencia por los diversos estilos de música que venían de Europa y Estados Unidos. La combinación de este factor con el flamenco, fue lo que desembocó "en la" Fusión Flamenca". Pata Negra, Betoma, José Mercé, Paco de Lucía, Camarón y Rey Heredia, Paco ✓ Jurado

3º. ¿Qué es el nuevo flamenco? ¿Cuándo surge?

A finales de los ochenta, y durante la siguiente década, surge un nuevo movimiento denominado "Nuevo Flamenco". Agrupando de esta manera a músicos muy diferentes entre sí. ✓ Artistas del flamenco orquestado, músicos de rock, de pop o de música cubana; teniendo como nexo de unión el flamenco. En los años 1980

flamenca y la clásica.

La guitarra flamenca es más estrecha, sobre todo por el centro (la clásica es más fina) las maderas usadas para su construcción son distintas y las barras armónicas se colocan de distintas manera.

El sonido de la flamenca es más seco y ayudo.



5º. Indica la diferencia en la postura a la hora de tocar la guitarra clásica y la flamenca.

En la guitarra clásica la parte más estrecha de la caja de resonancia descansa sobre la pierna, la cual se apoya sobre un "pie" o soporte, quedando esta pierna elevada sobre la otra, de manera que la guitarra queda formando un ángulo de 45° grados aproximadamente sobre el suelo. Esta postura permite a la mano que hacer sonar la guitarra (derecha o izquierda dependiendo si el intérprete es diestro o zurdo) girar con facilidad y atacar las cuerdas de diferente

materiales, pudiendo producir así gran variedad de tonos.

Guitarra flamenca podemos decir que no siempre ha sido la misma. En un principio y hasta la llegada de Paco de Lucía la guitarra flamenca se tocaba con la misma inclinación que la guitarra clásica pero apoyada en la pierna contraria por la parte más ancha de la caja pegándose al cuerpo. Esta postura limita mucho el movimiento de la misma por el mástil, aunque en esa época casi siempre se tocaba sobre los trastes más graves.

Con la llegada de Paco de Lucía, se revoluciona la forma de tocar la guitarra, la mano izquierda se mueve ya por todo el diapasón por lo que la postura antigua a resultar incómoda. Se coloca la guitarra horizontalmente sobre la pierna izquierda que se cruza con la derecha, de manera que la mano izquierda ya puede moverse con facilidad por todo el diapasón. *corrección (9) →

6º. ¿cómo se denomina a los guitarristas flamencos? ¿y a los cantantes?

Tocadores. Cantantes. ✓

7º. ¿Cuáles son las principales facetas o formas de expresión de flamenco? peñinelas.

Final Tipos de pabs de flamenco: Fandango, Bulería, Rumba, seguidillas, Sevillanas, soleares.

Fandango = El fandango es un baile popular bailable, con castañuelas y tiene un parentesco a la jota.

Bulerías = Son un palo bullicioso, ligero y alegre del flamenco. Se distinguen por su ritmo rápido y redoblado compás que se presta más que otros cantes al jaleo y las palmas. Suelen ser el baile con el que se remata toda juerga flamenca.

Rumba = Es un tipo de cante que es movidizo y que tiene un toque flamenca. Los instrumentos principales para tocar la rumba flamenca son las palmas, el cajón, la guitarra flamenca y las castañuelas. Se necesitan voces tanto masculinas como femeninas.

Sevillanas = Son un cante y baile típico de Sevilla, que se cantan y se bailan en las distintas ferias que se celebran por toda la región andaluza, sobre todo en la Feria de Abril de Sevilla y también en la romería de El Rocío, en la aldea almonteña de Huelva, y todas las de Andalucía, o en las cruces de Mayo de Lebrija (Sevilla) y en la romería de Ntra Sra. de la Cabeza (Andújar).

La soleá = es el estilo flamenca considerado como centro neurálgico del arte jondo. En su estructura musical guarda buena parte de los elementos rectores (melodías, ritmos, armonías) de la estética musical propia del género flamenca.

8.º. ¿Qué es el compás de Amalgama?

Se habla de compás de amalgama cuando se suman dos o más compases diferentes. Por ejemplo:

$$3/4 + 4/4 = 7/4$$

9º. Indica 4 tipos de toques según la interpretación.

Toques según el tipo de interpretación:

- Toque airoso: es rítmico, vivaz y de sonoridad
- Toque gitano o flamenco: hondo y con pellicero, usando los contratiempos y los bordones.
- Toque pastueño: es lento y tranquilo.
- Toque sobrio: sin ningún ornamento ni alardes superfluos
- Toque corto: es pobre en recursos expresivos y técnicos.
- Toque frío: carece de hondura y de pellicero.

10º. Por qué son importantes para el flamenco?

Porque se profesionalizan y se extiende el flamenco.

• Define flamenquismo y anti flamenquismo.

Flamenquismo = es la afición al cante flamenco y la afición a los toros, entre otros elementos castiecos españoles.

Anti flamenquismo = está formado por las personas

• ¿Qué es la ópera flamenca?

Son espectáculos en la plaza de toros y en teatros (Entre 1920 y 1955)

de los toros ✓

* corrección ③ ⇒ En la guitarra clásica la parte más estrecha de la caja de resonancia descansa sobre la pierna, la cual se apoya sobre "un pie" o soporte, quedando esta pierna elevada sobre la otra.

(flam) Se coloca la guitarra horizontalmente sobre la pierna izquierda que se cruza con la derecha, de manera que la mano izquierda puede moverse con facilidad por todo el diapasón. ✓

* corrección ④ ⇒ cante, toque, baile ✓

3/12/2018.

10. Clasificación de los palos según la métrica del compás.

Los palos pueden dividirse en cinco grupos desde el punto de vista de la métrica, dependiendo de su compás:

- métrica de 12 tiempos ✓
- compás de soleá = bulerías, alegría
- compás de seguiriya = seguiriya
- Métrica binaria y cuaternaria = dones y rumba
- Métrica polirrítmica = tanguillo y zapateo
- métrica libre (ab libitum) = taete
- métrica ternaria = sevillanas y verdiales

11. clasificación según su origen musical.

- Romances y seguidillas
- Jondangos
- coplas camperos andaluces
- cantinas de baile
- cantos negros americanos ✓
- folclore español no andaluz

12. Clasificación según su procedencia geográfica.

Atendiendo a su procedencia geográfica pueden dividirse en:

- cantes de cádiz y los puertos
- cantes de Málaga
- cantes de levante ✓
- cantes de ida y vuelta